

Examen de competencias para el ingreso a la Carrera de Producción Musical Didáctica – Elementos técnicos

Núcleo temático 1: COMPETENCIAS TEÓRICAS y CONCEPTUALES

CONTENIDOS

Aspecto rítmico:

- Compases simples y compuestos, métricas binarias con denominador 2 y ternarias con denominador 4.
- Desplazamientos métricos, Compases de amalgama, Compases aditivos, cambios de compás.
- Figuras, silencios y puntillos redondas, blanca, negras, corcheas, semicorcheas y fusas.
- Síncopas y contratiempos encadenados.
- Ritmos a dos partes.
- Combinación pie binario-pie ternario
- Valores irregulares dosillo, tresillo, quintillo
- Birritmia (3/4-6/8)

Aspecto melódico:

- Escalas: Mayores y menores (antigua, armónica y melódica), pentatónicas, hexatónicas, cromáticas y modales.
- Funciones tonales: grupo de tónica, dominante y subdominante
- Intervalos simples: menores, aumentados y disminuidos.
- Notas de adorno (apoyatura, retardo, bordadura; anticipación, etc)
- Relación de tonalidades en el círculo de quintas.
- Cadencias auténtica, plagal, rota, simples y compuestas.
- Modulación a la dominante, la subdominante, la relativa y la homónima (Do Mayor - do menor).
- Acordes de tríada (mayores, menores, disminuidos y aumentados), séptima de dominante, acorde de séptima disminuida

Aspecto formal:

- Motivo, semifrase, frase. Repetición, variante y contraste. Concepto de frase simétrica: antecedente y consecuente.
- Formas binarias y ternarias. Melodía acompañada. Canon. A- B; A- B- A. Rondó. Frases periódicas, imitativas y evolutivas

Núcleo temático 2: COMPETENCIAS DE INTERPRETACIÓN

Capacidad de interpretación expresiva de:

- Esquemas y obras rítmicas a dos voces a primera vista, que presenten alguna/s de estas características: Síncopas de tiempo y de corchea. Claves de diversos estilos musicales populares de Latinoamérica, utilizando la percusión corporal, (Ej: palmeando la rítmica principal y caminando el pulso).
- Interpretación de una canción de carácter infantil, popular o folclórica, con acompañamiento armónico o rítmico y su posterior análisis tonal, armónico y formal de la obra, en la cual se puedan encontrar células rítmicas con síncopas, o polirritmias de 3 contra 2.
- Lectura a primera vista de un fragmento melódico de 8 compases. Se evaluará la correcta interpretación vocal, especialmente la afinación, el ajuste rítmico y la posibilidad de que se interprete caminando, marcando el pulso. Música modal del Folclore argentino, étnico o latinoamericano. Temas musicales de pueblos originarios de la Argentina con escalas pentatónicas o modales.

Núcleo temático 3: COMPETENCIAS DE TRANSCRIPCIÓN

Capacidad de escritura de:

- Transcripción de dos melodías simultáneas no modulantes (quodlibet).
- Transcripción de una secuencia rítmica a dos voces presentados en frases de un mínimo de cuatro compases, que puede incluir algunos de estos contenidos: Compases de amalgama, simples y compuestos. Compases aditivos. Polirritmia 3 contra 2. Células rítmicas características del Folclore Argentino o Latinoamericano.

EL EXAMEN CONSTA DE:

- Parte escrita teórica.
- Lectura a primera vista rítmica a una voz (podrá ser evaluada vocalmente o tocando en un instrumento) y/o a dos voces (usando la voz y las palmas o percutiendo).
- Lectura a primera vista melódica. (La lectura será evaluada “a capella” donde sólo se dará la ayuda de la primera nota dada por un instrumento o diapasón).
- Interpretación de una obra infantil, folclórica o popular a elección (traer preparada desde casa) con acompañamiento de algún instrumento armónico o de percusión.
- Dictado rítmico a una voz y/o a dos voces.

- Dictado melódico de melodía y/o melodía acompañada.

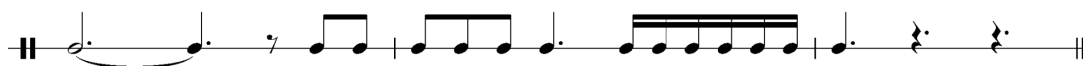
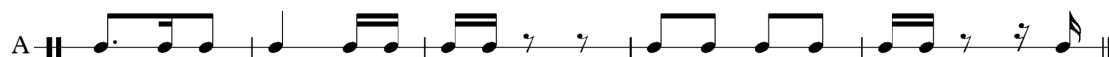
Durante el examen, la Comisión Evaluadora podrá hacer preguntas teóricas referidas a los temas que se estén tratando.

MODELO DE EXAMEN

Núcleo temático 1: COMPETENCIAS TEÓRICAS y CONCEPTUALES

RITMO

1- Anotar la indicación de compás. Señale si hay cambio de compás o valores irregulares



2. Escriba las barras de compás donde corresponda

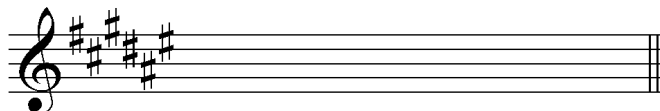


(comienzo tético)

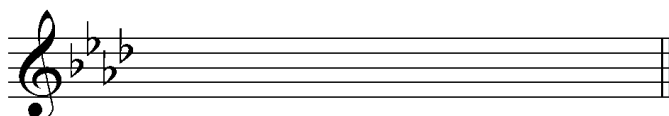


ALTURAS

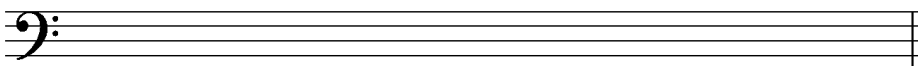
3- Indique la tonalidad Mayor que corresponde a la siguiente armadura de clave



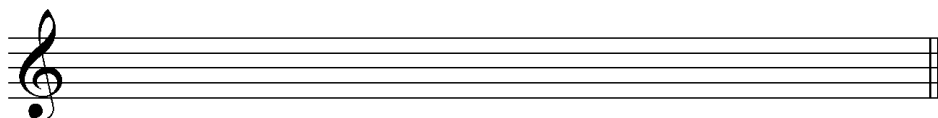
4- Indique la tonalidad menor que corresponde a la siguiente armadura de clave



5- Escriba la escala de La bemol Mayor



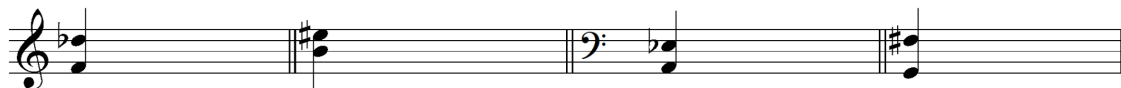
6- Escriba la escala de Fa# menor melódica



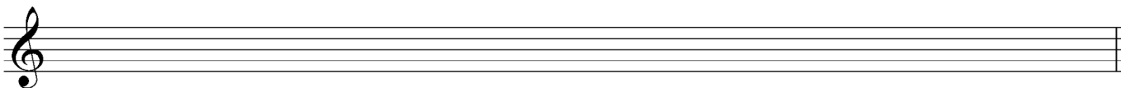
7- Escriba los intervallos a partir de la nota dada



8- Nombre los intervallos escritos



9- Escriba la escala de Mi dórica



10- Escriba los acordes indicados



Si bemol Mayor en estado fundamental y en primera inversión

Mi menor en estado fundamental y en segunda inversión

Re disminuido en estado fundamental y segunda inversión

11. Defina la siguientes expresiones

Valor irregular:

Tonalidad relativa:

Síncopa:

Núcleo temático 2: COMPETENCIAS DE INTERPRETACIÓN

Lecturas a primera vista

Measures 1-4 of a piano accompaniment. The score is written in treble and bass clefs. The time signature changes from 3/4 to 6/8, then back to 3/4, then 6/8, and finally 2/4. The melody consists of quarter and eighth notes.

Measures 5-8 of a piano accompaniment. The time signature changes from 2/4 to 6/8, then back to 2/4. The melody continues with quarter and eighth notes.

| |
|-------|
| Canto |
|-------|

Measures 1-5 of a vocal and percussion score. The vocal line is in treble clef with a 2/4 time signature. The percussion line is in bass clef with a 2/4 time signature. The vocal melody starts with a rest, followed by quarter and eighth notes. The percussion line has a rhythmic pattern of quarter notes with rests.

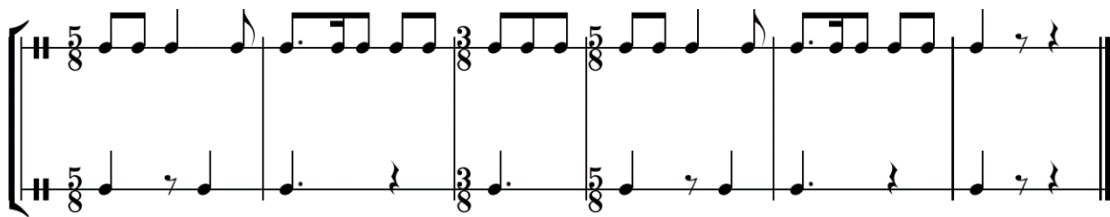
Measures 6-11 of a vocal and percussion score. The vocal line continues with quarter and eighth notes. The percussion line has a rhythmic pattern of quarter notes with rests. A measure rest of 4 measures is indicated above measure 10.

Measures 12-13 of a vocal and percussion score. The vocal line continues with quarter and eighth notes. The percussion line has a rhythmic pattern of quarter notes with rests. A measure rest of 12 measures is indicated below measure 12.



Núcleo temático 3: COMPETENCIAS DE TRANSCRIPCIÓN

Dictados



The image displays two systems of musical notation for voice parts. The first system is labeled 'Soprano' and 'Alto'. The Soprano part is written in a treble clef with a key signature of one flat (Bb) and a time signature of 3/8. The Alto part is written in a treble clef with the same key signature and time signature. The second system is labeled 'S' and 'A'. The Soprano part (S) is written in a treble clef with a key signature of one flat and a time signature of 3/4. The Alto part (A) is written in a treble clef with the same key signature and time signature. Both systems show a melodic line in the upper voice and a bass line in the lower voice, with various time signatures and rests.

BIBLIOGRAFÍA DE CONSULTA PARA LOS ASPECTOS TEÓRICOS:

https://drive.google.com/file/d/1F_b49MMbOh6oosB4HI5CNCfSuCyqRQ3Y/view?usp=share_link

https://drive.google.com/file/d/1UTCKfd6RcRNI-LEnTu5gpMyqUAHtghqq/view?usp=share_link

BIBLIOGRAFÍA DE CONSULTA PARA LAS LECTURAS:

Para lectura melódica:

https://drive.google.com/file/d/1kW_69CWPY1iQSlbjhO45mM-_zDeQZ6ou/view?usp=share_link

Para lectura rítmica:

https://drive.google.com/file/d/1MiXReIJKZPq47d-eVqjMMhHRnGFtC BJP/view?usp=share_link

https://drive.google.com/file/d/1fJb7L4OHkXLE6aRpieEfeGepthqbAfoP/view?usp=share_link

Bibliografía: (Fradera, Joseph Jofré i Fradera) ***“El lenguaje musical”. “Sintaxis de la Música”***